



ФЕДЕРАЛЬНЫЙ ПРОЕКТ  
«БЕЗОПАСНОСТЬ ДОРОЖНОГО  
ДВИЖЕНИЯ»



МИНПРОСВЕЩЕНИЯ



МВД РОССИИ



ГОСАВТОИНСПЕКЦИЯ  
МВД РОССИИ

# Автобусные перевозки

Педагогам образовательных организаций  
и неравнодушным родителям



# ПРАВИЛА ПОВЕДЕНИЯ ПРИ ОРГАНИЗОВАННОЙ ПЕРЕВОЗКЕ

Начните с главных участников! Перед путешествием на автобусе обязательно расскажите детям, как вести себя во время поездки.

## Вот основные правила:

- перед началом движения нужно пристегнуться штатным ремнем безопасности и оставаться пристегнутым до конца поездки;
- не отвлекать водителя во время движения громкими разговорами и криками;
- не перемещаться по салону автобуса во время движения;
- не открывать окна без разрешения сопровождающих или без крайней необходимости;
- не высовывать в открытые окна голову или руки;
- сумки должны находиться на полках над сиденьями, а не в проходе;
- **в случае экстренного торможения нужно упереться руками и ногами в кресло, стоящее впереди.**

## В случае вынужденной остановки автобуса:

- не рекомендуется покидать автобус без сопровождающих;
- не покидать автобус без **жилетов со световозвращающими элементами (особенно в темное время суток или в условиях недостаточной видимости)**;
- перед поездкой посетить туалетную комнату. Это позволит избежать вынужденных остановок или хотя бы уменьшить их количество.



### ПАМЯТКА ДЛЯ ВЗРОСЛЫХ:

в случае вынужденной остановки важно соблюдать правила дорожного движения. Остановка возможна только в специально отведенных и предназначенных для этого местах.

## В случае поломки автобуса или дорожно-транспортного происшествия:

- если нет угрозы взрыва, возгорания или ДТП — оставаться на своих местах, не покидать автобус и не перемещаться по салону;
- если такая угроза есть — спокойно, организованно, в сопровождении взрослых эвакуироваться из автобуса на безопасное расстояние. **Сопровождающие должны следовать в начале колонны и в конце;**
- выходя из автобуса, рекомендуется надеть **жилет со световозвращающими элементами\***.

\*В жилетах дети станут более заметными для других участников движения. **Собираясь в дорогу, возьмите с собой комплект жилетов со световозвращающими элементами на всех участников поездки.**

### ПАМЯТКА ДЛЯ ВЗРОСЛЫХ:

в случае ДТП или поломки водитель автобуса или сопровождающий должны выставить знак «Аварийная остановка», сообщить в полицию о ДТП, а также перевозчику — о необходимости замены автобуса для продолжения движения.



### Важно:

- избегайте поездок в темное время суток и в условиях недостаточной видимости;
- если дорога проходит по горной местности или на ней много опасных поворотов, заранее и как можно подробнее проинструктируйте детей о правилах поведения в экстренной ситуации.

Подробнее о том, как спланировать организованную перевозку групп детей и сделать ее максимально безопасной, мы расскажем на следующей странице.



# ОРГАНИЗОВАННАЯ ПЕРЕВОЗКА ГРУППЫ ДЕТЕЙ — ЭТО:

- перевозка в автобусе, не относящемся к маршрутному транспортному средству;
- группы детей в количестве 8 и более человек;
- осуществляемая без их родителей или иных законных представителей.

П. 1.2 Правил дорожного движения Российской Федерации

Правила организованной перевозки группы детей отражены в Постановлении Правительства РФ от 17 декабря 2013 г. № 1177 «Об утверждении Правил организованной перевозки группы детей автобусами» (с изменениями и дополнениями).



# ПЛАНИРУЕМ ПОЕЗДКУ

## 1 МАРШРУТ

### Составляя маршрут, помните:

- если среди пассажиров есть дети младше 7 лет, продолжительность путешествия не может быть больше 4 часов;
- перевозка детей в ночное время (с 23:00 до 6:00) разрешена только:
  - до железнодорожных вокзалов, аэропортов и от них;
  - в случае доставки до конечного пункта назначения (или до места ночлега) при незапланированной задержке в пути.



После 23:00 расстояние перевозки не должно превышать 100 километров.

- если организованная перевозка группы детей согласно графику составляет больше 12 часов, необходимо включить в состав сопровождающих медицинского работника.

## 2 СПИСОК УЧАСТНИКОВ

Составьте список детей. Он должен включать в себя ФИО и возраст каждого ребенка, а также контактные телефоны родителей или законных представителей. Также потребуются списки сопровождающих, медицинских работников (при наличии), других лиц.

# ПРОВЕРЯЕМ БЕЗОПАСНОСТЬ

Представители образовательной организации должны (а родители — вправе) проверить, соответствуют ли поданный автобус и его водитель требованиям, указанным ниже.



## ПОМНИТЕ:

вы имеете право отменить перевозку, если состояние транспортного средства или водителя не отвечает требованиям безопасности.

## 3 АВТОБУС:

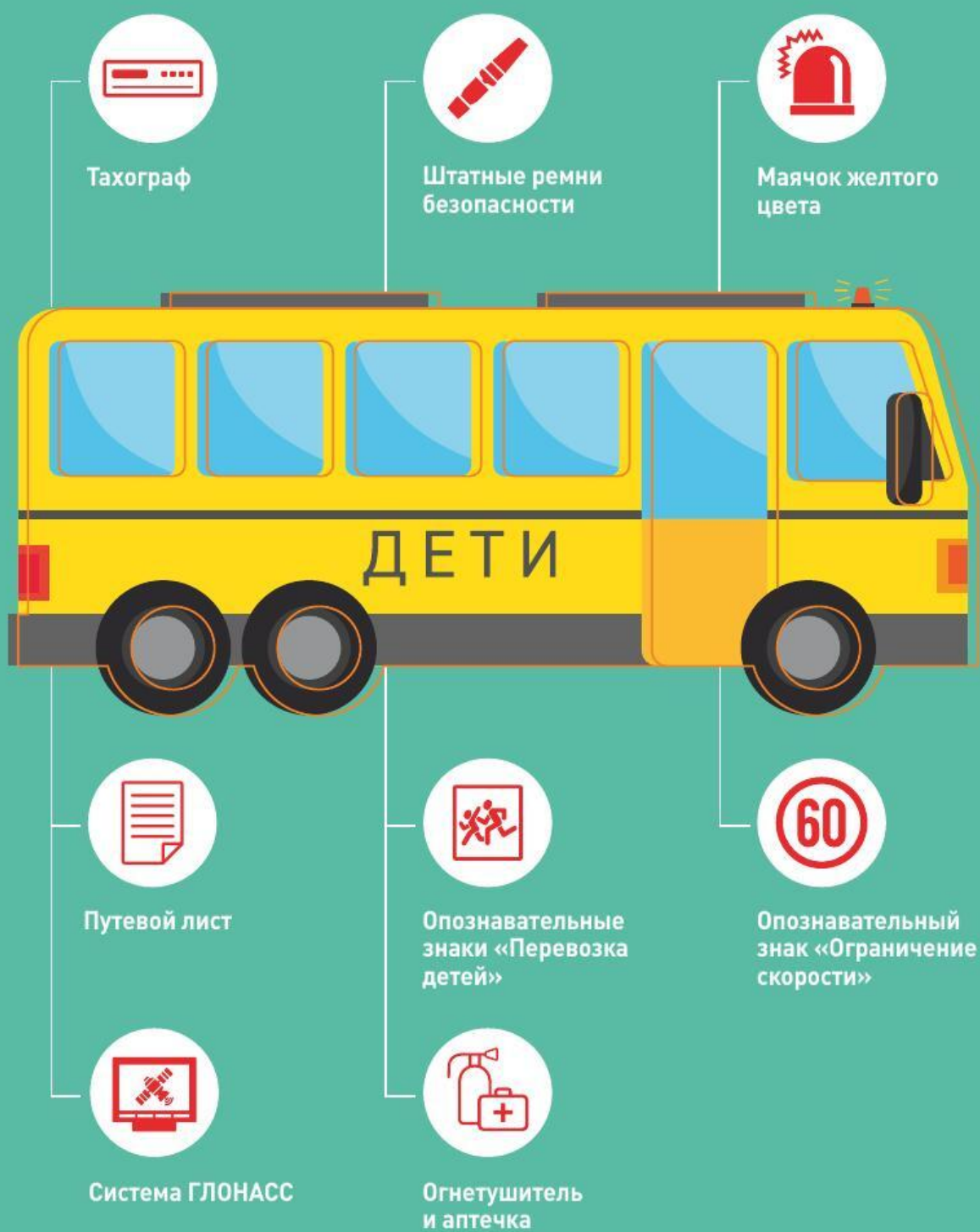
### Автобус, осуществляющий организованную перевозку группы детей:

1. должен быть технически исправен (и это подтверждено диагностической картой технического осмотра);
2. оснащен системой спутниковой навигации ГЛОНАСС или ГЛОНАСС/GPS\*;
3. оснащен тахографом (устройством, предназначенным для регистрации скорости, а также режима труда и отдыха водителей);
4. оборудован штатными ремнями безопасности, аптечкой и огнетушителем;
5. имеет опознавательные знаки «Перевозка детей» спереди и сзади автобуса и «Ограничение скорости» сзади автобуса;
6. оборудован маячком оранжевого или желтого цвета на крыше или над ней (должен быть включен при перевозке);
7. не старше 10 лет с момента выпуска\*\*.

\* Не применяется до 31 мая 2021 года.

\*\* Не применяется до 30 июня 2021 года.

# БЕЗОПАСНЫЙ АВТОБУС



## 4 ВОДИТЕЛЬ

### Водитель, осуществляющий организованную перевозку группы детей:

- имеет стаж не менее 1 года в качестве водителя транспортного средства категории «D» из последнего года и одного месяца (на дату начала перевозки);
- не совершал административные правонарушения в области дорожного движения, за которые предусмотрено административное наказание в виде лишения права управления транспортным средством либо административный арест, в течение года до поездки.

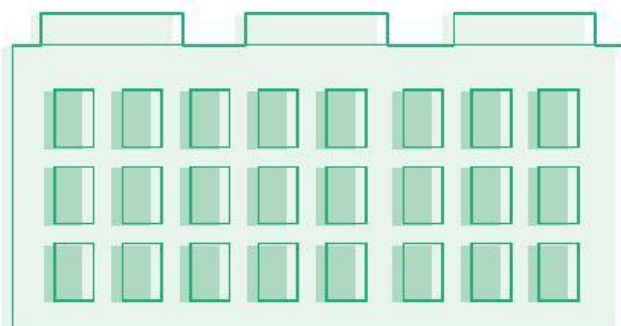
### Перед рейсом:

- прошел предрейсовый инструктаж по безопасности перевозки детей;
- прошел предрейсовый медицинский осмотр (сбор жалоб, визуальный осмотр, общая термометрия, измерение артериального давления и пульса, выявление признаков алкогольного или наркотического опьянения).



Если вы столкнулись с нарушениями требований безопасности, предъявляемых к транспортному средству и водителю, сообщите в полицию и Ространснадзор

<http://www.rostransnadzor.ru>





# ВОДИТЕЛЬ



Стаж не менее 1 года и 1 месяца  
в качестве водителя транспортного  
средства категории «D»  
(на дату перевозки)



Нет административных правонарушений  
в области дорожного движения,  
за которые предусмотрено лишение  
прав или арест (в течение 1 года)



Предрейсовый инструктаж  
по безопасности перевозки детей



Предрейсовый  
медицинский осмотр



## **5 СОПРОВОЖДАЮЩИЕ**

**В каждом автобусе, совершающем организованную перевозку группы детей, должны быть взрослые сопровождающие.**

1. Количество сопровождающих рассчитывается по количеству дверей автобуса, предназначенных для посадки (высадки) пассажиров. Предполагается, что во время поездки каждый сопровождающий находится у соответствующей двери.
2. Один из сопровождающих также является ответственным по автобусу и координирует действия водителя и других сопровождающих.
3. Если поездка длится более 12 часов, в составе сопровождающих должен быть медицинский работник.
4. Медицинский работник должен иметь при себе копию лицензии на осуществление медицинской деятельности или копию договора с медицинской организацией или индивидуальным предпринимателем, имеющим соответствующую лицензию.
5. Обязанность сопровождающего: контролировать маршрут движения, следить за состоянием здоровья, поведением и режимом питания детей, а так же, при возникновении непредвиденных ситуаций, координировать движение автобуса, убедиться, что дети пристегнуты ремнями безопасности, контролировать использование ими ремней безопасности в пути следования, обеспечивать порядок в салоне, не допуская передвижения детей по салону во время движения.

### **Если автобусов 2 и более:**

- назначается старший ответственный за перевозку детей и за координацию действий водителей и ответственных по автобусам;
- каждому водителю передаются сведения о нумерации автобуса при движении.

### **Кто назначает сопровождающих:**

- руководитель или должностное лицо, ответственное за обеспечение безопасности дорожного движения;
- руководитель или должностное лицо, ответственное за обеспечение безопасности организации;
- при перевозке по договору фрахтования — фрахтователь\*.

---

\*Физическое или юридическое лицо, которое по договору фрахтования обязуется оплатить стоимость пользования всей либо частью вместимости одного или нескольких транспортных средств, предоставляемых на один или несколько рейсов для перевозок пассажиров и багажа, грузов.

\*\*Запрещено допускать в автобус и/или перевозить в нем лиц, не включенных в списки.

# СОПРОВОЖДЕНИЕ



Число сопровождающих — по количеству дверей в автобусе, предназначенных для посадки



Медицинский работник, если поездка длится более 12 часов



Сопровождающий ответственен за использование ремней безопасности детьми и соблюдение порядка в салоне во время движения



**Родителям:** сообщите сопровождающим, если ваш ребенок принимает лекарства или страдает аллергией на продукты питания и лекарственные препараты. Также оставьте им свои контакты на случай экстренной связи.

# ДОКУМЕНТЫ И УВЕДОМЛЕНИЯ

## 6 УВЕДОМЛЕНИЕ ГОСАВТОИНСПЕКЦИИ

В подразделение Госавтоинспекции перед поездкой необходимо подать:

- **если автобусов 1 или 2** — уведомление об организованной перевозке группы детей не позднее 48 часов до начала перевозки — в междугородном сообщении, не позднее 24 часов до начала перевозки — в городском и пригородном сообщениях;
- **если автобусов 3 и более** — заявку на сопровождение автомобилями подразделения Госавтоинспекции транспортных колонн (не менее чем за 10 дней). Сопровождение не является обязательным.

Порядок подачи уведомления о перевозке или заявки на сопровождение мы рассмотрим в разделе 7.

## 7 СПИСОК ДОКУМЕНТОВ

Для осуществления организованной перевозки группы детей необходимо **наличие следующих документов у водителя**:

1. копии или оригинала договора фрахтования (или договор перевозки, подписанного между транспортной компанией и заказчиком);
2. копии уведомления об организованной перевозке группы детей или копии решения о назначении сопровождения автобусов автомобилем (автомобилями) подразделения Госавтоинспекции;
3. списка детей с указанием ФИО и возраста каждого ребенка, номера контактного телефона родителей (законных представителей), пунктов посадки и (или) высадки каждого ребенка, — в случае если такие пункты являются промежуточными (не совпадают с пунктом отправления и (или) пунктом назначения маршрута);
4. списка назначенных сопровождающих (с указанием ФИО и контактного телефона);
5. списка работников туроператора, турагентства или организации, осуществляющей экскурсионное обслуживание (с указанием ФИО и контактного телефона), в случае их участия в выполнении программы маршрута, пунктов посадки и (или) высадки каждого работника — в случае если такие пункты являются промежуточными (не совпадают с пунктом отправления и (или) пунктом назначения маршрута);
6. документа, содержащего сведения о водителе/водителях (с указанием ФИО и контактного телефона);
7. списка набора пищевых продуктов (сухих пайков, бутилированной воды), если перевозка длится более 3 часов;

8. списка медработников, содержащий сведения о них (ФИО), копии лицензии на осуществление медицинской деятельности или копии договора с медицинской организацией, если перевозка длится более 12 часов;
9. документа, содержащего порядок пассажиров, в том числе детей, в автобусе (по документам, в том числе по служебному удостоверению, по путевке, по карте учащегося и (или) в соответствии со списком (списками) пассажиров, удостоверяющим их право на проезд);
10. программы маршрута, включающего в себя:
  - пункт отправления;
  - промежуточные пункты посадки (высадки) (если имеются) детей;
  - работников и физических лиц, участвующих в перевозке;
  - места остановок для приема пищи, отдыха, ночного отдыха (при многодневных поездках) — в случае организованной перевозки группы детей в междугородном сообщении.
11. ответственного за перевозку при многодневных поездках обязан иметь при себе список мест размещения для детей на отдых в ночное время, содержащий также наименование юридического лица или фамилию, имя и отчество (при наличии) индивидуального предпринимателя, размещающих детей на отдых в ночное время или осуществляющих деятельность в области оказания гостиничных услуг, либо реестровый номер осуществляющей организацию перевозки туроператора в едином федеральном реестре туроператоров.

## Что должно быть включено в договор с перевозчиком:

1. сведения о фрахтовщике и фрахтователе;
2. тип и количество предоставляемых транспортных средств;
3. маршрут и место подачи транспортного средства;
4. список лиц, для перевозки которых предоставляется транспортное средство;
5. сроки выполнения перевозки;
6. стоимость услуг;
7. порядок посадки пассажиров в транспортное средство, установленный с учетом требований, предусмотренных правилами перевозок пассажиров.

## Дополнительно оформляется:

- Бланк с координатами маршрута и график движения (время отдыха, обеда и пр.).

Перед поездкой **проверьте путевой лист водителя. В нем должна стоять отметка о прохождении предрейсового медицинского осмотра.**

Также в путевом листе содержится: информация о перевозчике, водителе, автобусе и о планируемом маршруте поездки.

**7.1**

## Уведомление Госавтоинспекции об осуществлении организованной перевозки группы детей:

- подается, если перевозка будет осуществляться 1 или 2 автобусами;
- не менее, чем за два дня до даты поездки;
- в районное подразделение Госавтоинспекции по месту начала перевозки;
- подается фрахтовщиком, если фрахтователь является физическим лицом.

### Уведомление может подаваться в свободной форме, но обязательно должно содержать:

- информацию о фрахтователе и фрахтовщике — юридическом лице: полное наименование с указанием организационно-правовой формы, адрес места нахождения, номер телефона и (или) факса, адрес электронной почты (при наличии), ИНН;
- программу маршрута\*;
- информацию об используемых автобусах;
- информацию о водителе (водителях);
- ФИО, должность, номер телефона и (или) факса, адрес электронной почты (при наличии) лица, подавшего уведомление;
- дату подачи уведомления.

---

\* Уведомление об организованной перевозке группы детей можно подавать сразу на несколько планируемых поездок, если у них одинаковый маршрут. В этом случае указываются даты и время осуществления таких перевозок.



Подробную информацию вы можете найти в Приказе МВД России от 30 декабря 2016 г. No 941.

### Подать уведомление можно через приложение на сайте гибдд.рф.

Оригиналы документов из пункта 7 хранятся организацией или фрахтовщиком и фрахтователем в течение 90 дней. Если произошло ДТП с пострадавшими — в течение 3 лет после осуществления каждой организованной перевозки группы детей.

# УВЕДОМЛЕНИЕ

## ОБ ОРГАНИЗОВАННОЙ ПЕРЕВОЗКЕ ГРУППЫ ДЕТЕЙ АВТОБУСОМ

на сайте ГИБДД находится здесь: [гибдд.рф/transpotration](http://гибдд.рф/transpotration)

Оно содержит следующие пункты:

### Информация о заявителе

ФИО:.....  
Название организации и должность:.....  
Контактный номер телефона и (или) факса:.....  
Адрес электронной почты (при наличии):.....  
Регионы по маршруту, включая регион начала движения:.....  
Количество детей:.....  
Цель перевозки:.....  
Предполагаемое время начала перевозки:.....  
Предполагаемое время окончания перевозки:.....

### Информация о заказчике

Тип заказчика:.....  
ФИО:.....  
Адрес места жительства:.....  
Контактный номер телефона и (или) факса:.....  
Адрес электронной почты (при наличии):.....  
Идентификационный номер налогоплательщика:.....

### Информация о перевозчике

Тип:.....  
Полное наименование с указанием организационно-правовой формы:.....  
Юридический адрес:.....  
Адрес места нахождения:.....  
Контактный номер телефона и (или) факса:.....  
Адрес электронной почты (при наличии):.....  
Идентификационный номер налогоплательщика:.....

### Информация об используемых автобусах

Марка, модель:.....  
Государственный регистрационный знак:.....  
Номер диагностической карты и срок ее действия:.....  
Сведения об оснащении тахографом и аппаратурой спутниковой навигации:.....

### Информация о водителях

ФИО:.....  
Номер водительского удостоверения:.....  
Дата выдачи водительского удостоверения:.....  
Сведения о стаже работы:.....

### Программа маршрута

Адрес места начала перевозки:.....  
Названия автомобильных дорог по маршруту перевозки:.....  
Адреса промежуточных остановочных пунктов и места окончания перевозки:.....  
Расстояние перевозки в километрах:.....  
График движения и расчетное время в пути:.....  
Регион и район начала маршрута:.....

7.2

## Заявка на сопровождение патрульными автомобилями Госавтоинспекции:

- подается, если перевозка будет осуществляться 3 или более автобусами;
- не менее чем за 10 (десять) дней до даты поездки;
- в районное подразделение Госавтоинспекции по месту начала перевозки.

### ПОДАЧА ЗАЯВКИ НА СОПРОВОЖДЕНИЕ

#### ПЕРЕВОЗКА МЕЖДУ СУБЪЕКТАМИ РОССИЙСКОЙ ФЕДЕРАЦИИ:

Перевозка в границах субъекта между несколькими муниципальными образованиями

В управления (отделы)  
ГИБДД по месту  
начала перевозки

В управление (отдел)  
ГИБДД по субъекту

Перевозка в границах муниципального образования

В отделы (отделения) ГИБДД территориального органа  
МВД России на районном (межрайонном) уровне

**Подать заявку можно через приложение на сайте гибдд.рф или при личном обращении в Госавтоинспекцию.**

### К заявке на сопровождение прилагаются:

1. копия договора фрахтования (или договора перевозки, подписанного между транспортной компанией и заказчиком);
2. копия документа, содержащего сведения о водителе/водителях (с указанием ФИО и контактного телефона);
3. копия программы маршрута, включающей в себя:
  - график движения с расчетным временем перевозки;
  - места и время остановок для отдыха.
4. копия лицензии на перевозку пассажиров автомобильным транспортом, оборудованным для перевозок более восьми человек.

Оригиналы данных разрешений также сохраняются в течение 3 лет со дня перевозки.

Подробную информацию вы сможете найти в Приказе МВД России от 22.03.2019 №177 «Об утверждении Порядка осуществления сопровождения транспортных средств с применением автомобилей Государственной инспекции безопасности дорожного движения Министерства внутренних дел Российской Федерации и признании утратившими силу нормативных правовых актов МВД России».

### Уведомление или заявку подают:

- в случае использования собственного транспорта организации — руководитель организации или должностное лицо, ответственные за обеспечение безопасности дорожного движения;
- при перевозке по договору фрахтования — фрахователь или фраховщик (по взаимной договоренности, которая должна быть указана в договоре).





**СТРАТЕГИЯ**  
**РОССИЯ БЕЗ ДТП**  
2018-2030

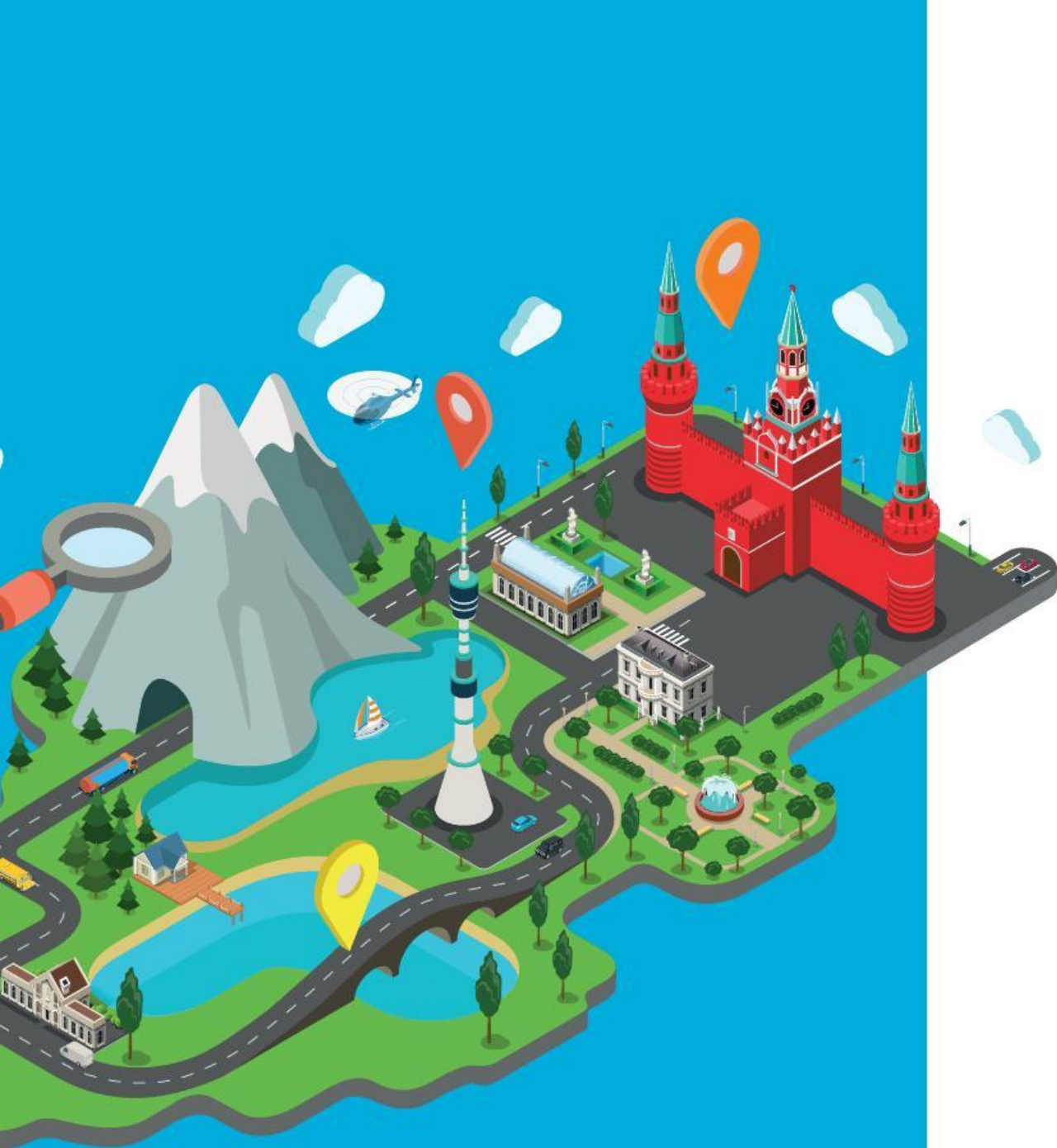
# ГРУППОВЫЕ ПЕРЕВОЗКИ ДЕТЕЙ

Педагогам образовательных организаций  
и неравнодушным родителям



ПОДРОБНОСТИ  
НА САЙТЕ

**БЕЗДТП РФ**



Отправляя ребенка на экскурсию или в дальнюю поездку на автобусе, наверняка каждый родитель тщательно готовит его к путешествию: собирает рюкзак, снабжая всем необходимым, подбирает верхнюю одежду, чтобы ребенку было комфортно, продумывает его досуг в поездке. Однако на этом сборы ребенка на экскурсию не заканчиваются – важно проверить автобус и его оснащение, а также уделить внимание состоянию водителя.

Требования к транспортному средству и водителю закреплены в нормативных правовых актах Российской Федерации, однако на этапе работы с ними возникает масса вопросов, связанная со сбором информации, проверкой компании-перевозчика и транспортного средства на соответствие всем требованиям безопасности. Как же разобраться во всех тонкостях организованной перевозки группы детей автобусами?

В этом вам поможет буклет, который вы держите в руках. Он будет полезен не только педагогам и сотрудникам администраций образовательных организаций как пошаговая инструкция по организации перевозки группы детей, но и родителям, имеющим право перед экскурсией проверить автобус и водителя на соответствие установленным требованиям.

Желаем вам удачных поездок и новых впечатлений в каждом путешествии, которое обязательно будет безопасным!

# ЧТО ГОВОРИТСЯ В ЗАКОНЕ\*

«Организованная перевозка группы детей» – перевозка в автобусе, не относящемся к маршрутному транспортному средству, группы детей численностью 8 и более человек, осуществляемая без их родителей или иных законных представителей. »

\*п. 1.2 Правил дорожного движения Российской Федерации

# ДО НАЧАЛА ПОЕЗДКИ

1

## СОСТАВЬТЕ МАРШРУТ

### 1.1 Важные моменты при составлении маршрута:

1. Запрещается перевозка детей младше 7 лет, если нахождение группы в пути превышает 4 часа.
2. С 23 часов ночи до 6 часов утра разрешена перевозка детей:
  - до железнодорожных вокзалов, аэропортов и от них;
  - завершение организованной перевозки группы детей (доставка до конечного пункта назначения, определенного графиком движения, или до места ночлега) при незапланированном отклонении от графика движения (при задержке в пути);

В ночное время (после 23 часов ночи до 6 утра) расстояние перевозки не должно превышать 100 км.

3. Если организованная перевозка группы детей колонной в междугороднем сообщении продлится более 12 часов, в составе сопровождающих должен быть медицинский работник.

Данные маршрута фиксируются в ряде документов, которые необходимо подготовить до поездки. Эти документы мы детально рассмотрим в разделе 6.

2

## СФОРМИРУЙТЕ СПИСКИ ДЕТЕЙ

## ПРОВЕРЬТЕ ТРАНСПОРТНОЕ СРЕДСТВО И ВОДИТЕЛЯ

Перед поездкой необходимо заключить договор фрахтования с транспортной компанией, т. е. с Перевозчиком.

### 3.1 Требования к автобусу, осуществляющему организованную перевозку групп детей:

1. Наличие технического осмотра, подтверждающего исправность транспортного средства;
2. Не старше 10 лет с момента выпуска\*;
3. Наличие тахографа, осуществляющего контроль за режимом труда и отдыха;
4. Наличие навигационной системы ГЛОНАСС;
5. Наличие штатных ремней безопасности;
6. Наличие опознавательных знаков «Дети», которые располагаются спереди и сзади автобуса, а также «Ограничение скорости»;
7. Наличие аптечки и огнетушителя;
8. Наличие маячка желтого или оранжевого цвета на крыше автобуса\*.

\*данное требование вступает в силу с 1 июля 2018 года

## БЕЗОПАСНЫЙ АВТОБУС

≤10

Не старше 10 лет с момента выпуска



Тахограф



Маячки желтого цвета



Штатные ремни безопасности



Опознавательные знаки «Дети»



Опознавательные знаки «Ограничение скорости»



Система ГЛОНАСС



Путевой лист



Огнетушитель и аптечка

### 3.3 Требования к водителям, осуществляющим организованную перевозку группы детей:

- Непрерывный стаж работ в качестве водителя транспортного средства категории «D» не менее одного года на дату начала организованной перевозки группы детей;
- Отсутствие административных правонарушений в области дорожного движения, за которые предусмотрено административное наказание в виде лишения права управления транспортным средством либо административный арест, в течение последнего года.

#### Перед рейсом водитель обязан:

- Пройти предрейсовый инструктаж по безопасности перевозки детей;
- Пройти предрейсовый медицинский осмотр.

Перед отправкой ответственное лицо от образовательной организации должно проверить поданный автобус на соответствие необходимым требованиям и вправе отменить перевозку, если транспортное средство не отвечает требованиям безопасности.

Перед отправкой ребенка в поездку родители имеют право осмотреть поданное транспортное средство на его соответствие требованиям.

Не отпускайте своего ребенка в поездку в случае несоответствия автобуса и водителя установленным требованиям.

Если вы столкнулись с нарушениями требований безопасности, предъявляемых к транспортному средству и водителю, сообщите в РОСТРАНСНАДЗОР <http://www.rostransnadzor.ru>

# ВОДИТЕЛЬ



Непрерывный стаж работы в качестве водителя транспортного средства категории «D» не менее одного года на дату начала организованной перевозки группы детей



Отсутствие административных правонарушений в области дорожного движения, за которые предусмотрено административное наказание в виде лишения права управления транспортным средством либо административный арест, в течение последнего года



Пройден предрейсовый инструктаж по безопасности перевозки детей



Пройден предрейсовый медицинский осмотр



## 4

ОПРЕДЕЛИТЕ  
СОПРОВОЖДАЮЩИХ4.1 Группу детей обязательно должны сопровождать  
взрослые. В их обязанности входит:

1. Контролировать маршрут и координировать движение автобуса при возникновении непредвиденных ситуаций;
2. Осуществлять контроль за режимом питания, поведением и состоянием здоровья детей;
3. Количество сопровождающих на 1 автобус назначается из расчета их нахождения у каждой двери автобуса, при этом один из сопровождающих является ответственным за организованную перевозку группы детей по соответствующему автобусу и осуществляет координацию действий водителя (водителей) и других сопровождающих в указанном автобусе;
4. Если организованная перевозка группы детей транспортной колонной в междугороднем сообщении продлится более 12 часов, в составе сопровождающих колонну обязательно должен быть медицинский работник.
5. Если автобусы с детьми движутся колонной, состоящей из трех и больше транспортных средств, то их должны сопровождать патрульными автомобилями Госавтоинспекции;
6. Если перевозка осуществляется двумя или более автобусами, назначается старший ответственный за перевозку детей и за координацию действий водителей и ответственных по автобусам. Старший ответственный за организованную перевозку детей и медицинский работник должны находиться в автобусе, замыкающем колонну.

## 5

УВЕДОМИТЕ ГОСАВТОИНСПЕКЦИЮ  
ОБ ОСУЩЕСТВЛЕНИИ ОРГАНИЗОВАННОЙ  
ПЕРЕВОЗКИ ГРУППЫ ДЕТЕЙ

1. Если перевозка осуществляется на 1 или 2 автобусах – подается Уведомление об организованной перевозке группы детей (не менее чем за 2 дня).
2. Если перевозка осуществляется на 3 и более автобусах – подается Заявка на сопровождение (не менее чем за 10 дней).

Правила уведомления и необходимые документы мы подробно рассмотрим в разделе 6.

## СОПРОВОЖДЕНИЕ



Число сопровождающих не меньше числа дверей в автобусе



Медицинский работник сопровождает в поездке длительностью более 12 часов



Колонна из трех и более автобусов сопровождается патрульными автомобилями Госавтоинспекции



Перед поездкой проинформируйте сопровождающих о приеме ребенком лекарств, о возможных аллергических реакциях на продукты питания и лекарственные препараты. Не забудьте сообщить свои контактные данные на случай экстренной связи.

## ПОДГОТОВЬТЕ ДОКУМЕНТЫ

1. Договор перевозки, подписанный заказчиком и транспортной компанией;  
**Подробнее смотрите на странице 13**
2. Документ, содержащий сведения о медицинском работнике (ФИО, должность), копия лицензии на осуществление медицинской деятельности или копия договора с медицинской организацией;
3. Копия решения о назначении сопровождения автобусов автомобилем (автомобилями) подразделения Госавтоинспекции или копия уведомления об организованной перевозке группы детей;
4. Заявка на сопровождение патрульными автомобилями Госавтоинспекции/ Уведомление об организованной перевозке детей автобусами;
5. Список сопровождающих лиц с указанием ФИО, паспортных данных и номеров телефонов для экстренной связи;
6. Список детей (с указанием ФИО (при наличии) и возраста каждого ребенка, номера контактного телефона родителей (законных представителей), список назначенных сопровождающих (с указанием ФИО (при наличии) каждого сопровождающего, номера его контактного телефона);
7. Перечень продуктов питания и бутилированной воды, находящихся в автобусе, если перевозка длится более 3-х часов;
8. Сведения о водителе (водителях) (с указанием ФИО, номера телефона);
9. Порядок посадки детей в автобус;
10. Программа маршрута, включая:
  - график движения с расчетным временем перевозки;
  - места и время остановок для отдыха (с указанием наименования юридического лица или ФИО индивидуального предпринимателя, осуществляющих деятельность в области оказания гостиничных услуг, либо реестрового номера туроператора, осуществляющего организацию перевозки).

### Договор с перевозчиком должен включать, но не ограничиваясь, следующую информацию:

- Сведения о фрахтовщике и фрахтователе;
- Тип предоставляемого транспортного средства (при необходимости – количество транспортных средств);
- Маршрут и место подачи транспортного средства;
- Список лиц, для перевозки которых предоставляется транспортное средство;
- Сроки выполнения перевозки;
- Размер платы за пользование транспортным средством;
- Порядок допуска пассажиров для посадки в транспортное средство, установленный с учетом требований, предусмотренных правилами перевозок пассажиров.

Отдельно составляется документ, в котором содержатся сведения о водителе (указывается ФИО, категория и стаж, фактическое место проживания). На дополнительном бланке указываются координаты маршрута и график движения (время отдыха, обеда и прочее).

Непосредственно перед поездкой важно проверить путевой лист водителя на наличие отметок о прохождении им предрейсового медицинского осмотра. Путевой лист – это документ, который должен иметь при себе каждый водитель пассажирского автобуса во время всей поездки. На путевом листе присутствует вся информация о перевозчике, водителе, автобусе, а также о планируемом маршруте поездки. Но что немаловажно – именно на путевом листе отражается информация о прохождении водителем предрейсового медицинского осмотра.

## 6.1 Обращаем внимание, что определенный перечень документов необходимо иметь с собой во время поездки:

1. Документ, содержащий сведения о медицинском работнике (ФИО, должность), копия лицензии на осуществление медицинской деятельности или копия договора с медицинской организацией;
2. Копия решения о назначении сопровождения автобусов автомобилем (автомобилями) подразделения Госавтоинспекции или копия уведомления об организованной перевозке группы детей;
3. Перечень продуктов питания и бутилированной воды, находящихся в автобусе, если перевозка длится более 3 часов;
4. Список сопровождающих лиц с указанием ФИО, паспортных данных и номеров телефонов;
5. Порядок посадки детей в автобус;
6. Документ, содержащий сведения о водителе (водителях) (с указанием ФИО, номера телефона);
7. Программа маршрута.

За 1 рабочий день до начала перевозки руководитель организации или должностное лицо, ответственное за обеспечение безопасности дорожного движения, передает копии документов водителю.

## 6.2 Уведомление Госавтоинспекции об осуществлении организованной перевозки детей

Если перевозка детей планируется один или двумя автобусами – составляется Уведомление об организованной перевозке группы детей, которое не менее чем за 2 дня подается в районное подразделение Госавтоинспекции по месту начала перевозки.

Уведомление может быть составлено в свободной форме, но обязательно должно содержать информацию о фрахтователе и фрахтовщике – юридическом лице – полное наименование с указанием организационно-правовой формы, адрес места нахождения, номер телефона и (или) факса, адрес электронной почты (при наличии), идентификационный номер налогоплательщика. Также необходимо указать программу маршрута, информацию об используемом автобусе (автобусах), информацию о водителе (водителях), фамилия, имя, отчество (при наличии), должность, номер телефона и (или) факса, адрес электронной почты (при наличии) лица подавшего уведомление, дата подачи уведомления. Подробную информацию вы можете найти в Приказе МВД России от 30 декабря 2016 г. № 941.

Уведомление можно подать в электронной форме на сайте гибдд.рф.

Начальнику ГИБДД УВД-ОВД

### УВЕДОМЛЕНИЕ ОБ ОРГАНИЗОВАННОЙ ПЕРЕВОЗКЕ ДЕТЕЙ АВТОБУСОМ

Наименование и адрес инициатора перевозки: .....

Наименование и адрес организатора экскурсии: .....

Наименование и адрес заказчика автобуса: .....

Дата (период) перевозки: .....

Маршрут перевозки: .....

Место посадки и время отправления из начального пункта: .....

Место посадки и время отправления из конечного пункта: .....

Количество детей и их возраст: .....

Наименование и адрес владельца автобуса: .....

Марка и регистрационный знак автобуса: .....

Данные лица, ответственного за организацию перевозки группы: .....

Руководитель организации: .....

м.п.

Отметки ГИБДД: .....



## Заявка на сопровождение патрульными автомобилями Госавтоинспекции

### ПОДАЧА ЗАЯВКИ НА СОПРОВОЖДЕНИЕ

ПЕРЕВОЗКА МЕЖДУ СУБЪЕКТАМИ РОССИЙСКОЙ ФЕДЕРАЦИИ:

Перевозка в границах субъекта между несколькими муниципальными образованиями

Перевозка в границах муниципального образования

В управления (отделы) ГИБДД по месту начала перевозки

В управление (отдел) ГИБДД по субъекту

В отделы (отделения) ГИБДД территориального органа МВД России на районном (межрайонном) уровне

Если транспортная колонна состоит из 3 или более автобусов необходимо подать Заявку на сопровождение патрульными автомобилями Госавтоинспекции.

Для получения сопровождения требуется не позднее, чем за 10 дней до начала поездки подать заявку в районное подразделение Госавтоинспекции по месту начала перевозки. Подать Заявку можно с помощью сервиса на сайте гибдд.рф. Подробную информацию вы сможете найти в Приказе МВД РФ от 31 августа 2007 г. N 767.

**Начальнику ГИБДД УВД-ОВД**

**ЗАЯВКА НА СОПРОВОЖДЕНИЕ  
ОРГАНИЗОВАННОЙ ПЕРЕВОЗКИ ДЕТЕЙ АВТОБУСОМ**

Прошу обеспечить сопровождение автомобилем (автомобилями)  
Госавтоинспекции в период  
с ч. м. « » 200 г. по ч. м. « » 200 г.  
следующих транспортных средств:

№ п/п	Марка	Гос. рег. номер	Дата проведе- ния последнего ГТО	ФИО водителя	Номер водительского удостоверения, разрешенные категории	Водительский стаж в соответст- вующей категории

Для перевозки детей в количестве \_\_\_\_\_ человек по маршруту:  
\_\_\_\_\_

адрес места начала перевозки, названия автомобильных дорог по маршруту перевозки, адрес окончания перевозки

Автомобиль сопровождения просим подать ч. м. « » 200 г. по адресу:  
\_\_\_\_\_

время и место подачи автомобиля сопровождения

Ответственный за формирование и отправку колонны: \_\_\_\_\_  
ФИО, мобильный телефон ответственного

О результатах рассмотрения прошу сообщить: \_\_\_\_\_  
почтовый адрес, телефон (факс), адрес электронной почты

МП \_\_\_\_\_

Уставной формы заявка не имеет и может быть составлена в свободной форме, главное – она должна содержать вышеизложенные сведения.

Сохраняют Оригиналы разрешений в течение 3-х лет со дня перевозки

# ВО ВРЕМЯ ОРГАНИЗОВАННОЙ ПЕРЕВОЗКИ

1

## ДЕТИ ВО ВРЕМЯ ДВИЖЕНИЯ АВТОБУСА ДОЛЖНЫ СОБЛЮДАТЬ СЛЕДУЮЩИЕ ПРАВИЛА:

- Необходимо пристегнуться и быть пристегнутым штатным ремнем безопасности на протяжении всей поездки;
- Запрещено передвигаться по салону во время движения автобуса;
- Запрещается ставить сумки в проходах – они должны находиться на вещевых полках над сидениями;
- Запрещается отвлекать водителя во время движения, громко разговаривать, кричать;
- Нельзя высовывать голову или руки в окна, открывать окна без особой необходимости и без разрешения руководителя группы;
- Во время экстренного торможения надо упереться ногами и руками во впереди стоящее кресло.

Перед поездкой обязательно возьмите с собой комплект жилетов со световозвращающими элементами на всех участников перевозки. Покидая автобус в случае вынужденной остановки, и выходе из автобуса жилеты сделают детей заметными для других участников движения.

Перед поездкой не забудьте провести подробный инструктаж с детьми, рассказав в доступной для них форме, как вести себя во время поездки.

## 2

## ЭКСТРЕННЫЕ (ВНЕШТАТНЫЕ) СИТУАЦИИ

В случае возникновения внештатной ситуации (экстренная остановка, поломка автобуса, ДТП с участием автобуса) важно следовать определенному алгоритму.

### 2.1 Поломка автобуса или дорожно-транспортные происшествия

- В первую очередь необходимо выставить знак «Аварийной остановки», сообщить о ДТП сотрудникам Госавтоинспекции и о необходимости предоставления нового автобуса для дальнейшей транспортировки детей перевозчику. Покинув автобус, необходимо надеть жилеты со световозвращающими элементами на всех участников перевозки.
- Если не существует угрозы возгорания, взрыва или ДТП, дети должны оставаться на своих местах, не выходить из автобуса и не передвигаться по салону.
- Если такая угроза существует, то необходимо организовать срочную эвакуацию детей из автобуса на безопасное расстояние. Сопровождающие должны быть в начале колонны и в конце.

Угроза возникновения экстренной ситуации возрастает в темное время суток и в условиях недостаточной видимости, а также в местах со сложным рельефом (горная местность, опасные повороты).

### 2.2 Вынужденная остановка

В случае необходимости совершения вынужденной остановки важно соблюдать ПДД, согласно которым остановиться можно только в специально отведенных и предназначенных для этого местах.

Если детям во время остановки необходимо покинуть автобус, сопровождающие должны контролировать и организовывать их передвижение, предварительно надев на них жилеты со световозвращающими элементами.

Перед поездкой позаботьтесь, чтобы все дети посетили туалетную комнату. Это позволит избежать вынужденных остановок и отклонений от графика.

## 3

## ПРАВИЛА ОБЕСПЕЧЕНИЯ БЕЗОПАСНОСТИ ДЕТЕЙ ВО ВРЕМЯ ПЕШЕЙ ЭКСКУРСИИ

### 3.1 Что важно помнить во время пеших экскурсий

1. Группы детей могут двигаться только по тротуарам и пешеходным дорожкам, а при их отсутствии – по обочинам, но лишь в светлое время суток и только в сопровождении взрослых.
2. Спереди и сзади группы детей с левой стороны должны находиться сопровождающие с красными флажками, а в темное время суток и в условиях недостаточной видимости – с включенными фонарями: спереди – белого цвета, сзади – красного.
3. На детях обязательно должны быть световозвращающие элементы или жилеты со световозвращающими элементами.
4. Передвижение пешей группы детей разрешается только под руководством сопровождающих в возрасте не моложе 18 лет, которые назначаются приказом руководителя образовательной организации.
5. В населенных пунктах движение пешей группы до 10 детей в возрасте 10 лет и старше допускается под руководством одного сопровождающего, который во время движения находится сбоку группы со стороны проезжей части.

# УВАЖАЕМЫЕ РОДИТЕЛИ!

Правила, описанные в буклете, строго регламентированы законодательством и относятся к организованной перевозке 8 и более детей. Однако, отправляя своего ребенка в поездку даже с небольшой группой 3–4 человека, важно также руководствоваться перечисленными требованиями.

Никто лучше вас не позаботится о безопасности ваших детей. Разобраться в деталях организованной детской перевозки – сложно, но это меньшее, что вы можете сделать, собирая своего ребенка в автопутешествие.

Помните, что нельзя отправлять детей в ночную поездку, а профессионализм водителя и состояние автобуса лучше проверить лично перед рейсом, просмотрев все документы.

Не забывайте о безопасности любых поездок! Объясните ребенку, как правильно пользоваться маршрутными транспортными средствами, а если он едет с вами на автомашине – используйте автокресло или ремень безопасности.

И помните, что безопасность поездки в первую очередь зависит от вас: соблюдайте скоростной режим и не выезжайте на полосу встречного движения.

Уделите внимание каждой детали путешествия, потому что в дорожном движении осторожность никогда не бывает излишней. Правила безопасности уже придуманы и прописаны, но ваша задача – проследить, чтобы эти правила были соблюдены ради жизни и здоровья ваших малышей.



ПОДРОБНОСТИ  
НА САЙТЕ

БЕЗДТП РФ

